



DocuSnap

Standortzuordnung von Systemen

Die verschiedenen Möglichkeiten der Standortzuordnung

TITEL Standortzuordnung von Systemen
AUTOR Docusnap Consulting
DATUM 23.08.2021
VERSION 1.0 | gültig ab 12.08.2021

Die Weitergabe, sowie Vervielfältigung dieser Unterlage, auch von Teilen, Verwertung und Mitteilung ihres Inhaltes ist nicht gestattet, soweit nicht ausdrücklich durch die itelio GmbH zugestanden. Zuwiderhandlung verpflichtet zu Schadenersatz. Alle Rechte vorbehalten.

This document contains proprietary information and may not be reproduced in any form or parts whatsoever, nor may be used by or its contents divulged to third parties without written permission of itelio GmbH. All rights reserved.

INHALTSVERZEICHNIS

1.	EINLEITUNG	4
2.	VORAUSSETZUNGEN	5
3.	STANDORTZUORDNUNG	6
3.1	ZUORDNUNGSKRITERIEN	7
3.2	DOCUSNAP DISCOVERY SERVICE	9
3.3	EINGABEMASKE	10
3.4	SYSTEMZUORDNUNGSDIALOG	11
4.	BEISPIELHAFTE AUSWERTUNGEN	12

1. EINLEITUNG

In diesem HowTo werden die Möglichkeiten der Standortzuordnung beschrieben. Die Standortzuordnung ist die Voraussetzung um standortspezifische Auswertungen wie z.B. Pläne (Netzwerk-, Topologiepläne) oder textuelle Auswertungen (Docusnap Connect) mit einem entsprechenden Standortfilter erstellen zu können. Zusätzlich wird diese benötigt, um die Physikalische Infrastruktur mit Hilfe von Docusnap abzubilden. Dabei werden sowohl auf manuelle als auch auf automatische Standortzuordnungen eingegangen.

Folgenden Systemen können Standorte zugeordnet werden.

- Arbeitsstationen
- Servern
- Linux
- Mac
- SNMP
- Thin Clients
- HP-UX
- CIFS
- IP-Systeme
- Sonstige Assets

2. VORAUSSETZUNGEN

Docusnap bietet die Möglichkeit Ihre Standortstruktur abzubilden. Diese müssen vorab angelegt werden. Weiter Informationen dazu finden Sie in unserem Benutzerhandbuch.

[Standorte verwalten \(docusnap.com\)](https://docusnap.com)

3. STANDORTZUORDNUNG

Standorte zu Systemen können auf verschiedene Art und Weise zugeordnet werden. In den nachfolgenden Kapiteln werden die verschiedenen Möglichkeiten erläutert. Dabei werden zwischen automatischen (Zuordnungskriterien und DDS) und manuellen (Eingabemaske und Systemzuordnung) unterschieden.

Bitte beachten Sie, dass automatische Zuordnungen nur angewandt werden, wenn die Systeme noch keinem Standort zugeordnet wurden.

Sollte für einen Standort sowohl ein Zuordnungskriterium als auch ein DDS eingerichtet sein, so greift die Zuordnung des Zuordnungskriteriums.

Im weiteren Verlauf werden die verschiedenen Möglichkeiten beschrieben, wie Sie Systeme dem Standort München / Munich zuordnen können.

3.1 ZUORDNUNGSKRITERIEN

Zuordnungskriterien können verwendet werden, um Systeme bestimmten Standorten zuzuweisen. Die Zuordnungskriterien finden Sie an folgender Stelle:

- Administration – Inventar - Zuordnungskriterien.

Dort definieren Sie auf Basis diverser Kriterien Regeln, die angewandt werden können, um Systeme automatisch Standorten zuzuordnen zu können.

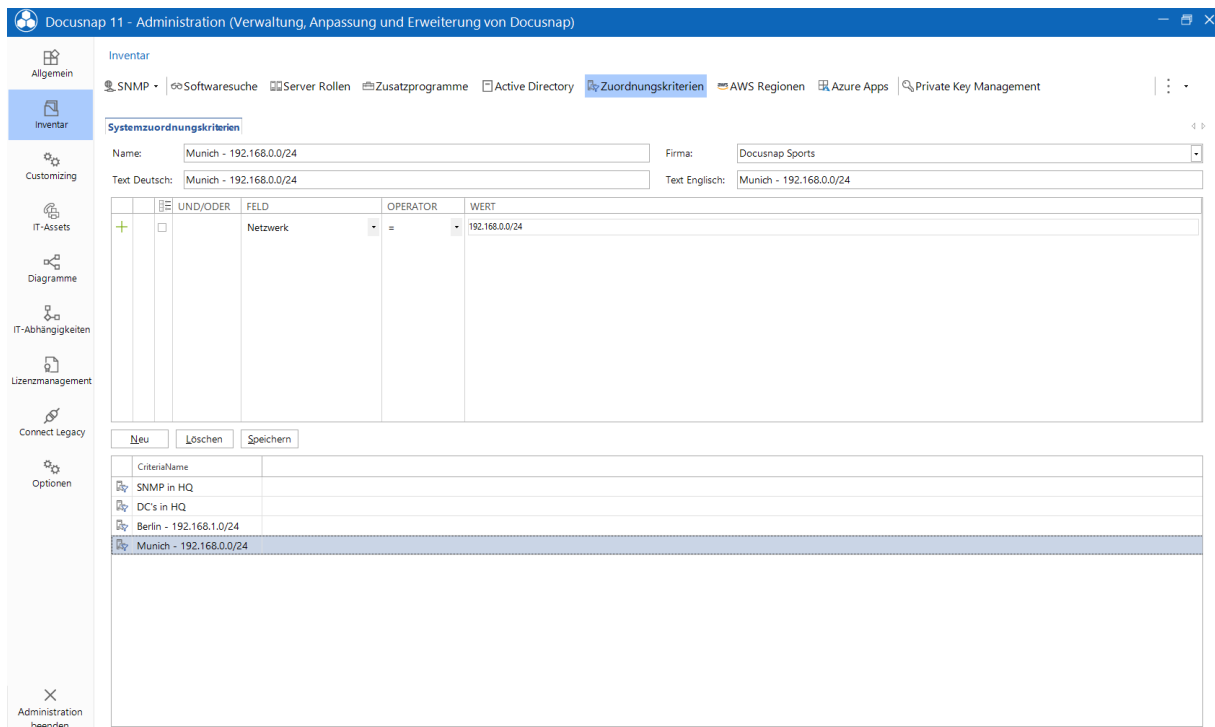
Zu diesen Kriterien zählen:

- ADDS Container
- Domäne
- Netzwerk
 - Die Netzwerke müssen in der CIDR-Notation angegeben werden - z. B. 192.168.0.0/24
- Systemname
- Länge Systemname
- Systemtyp

Nach der Definition der Regel muss diese einem Standort zugeordnet werden. Die Zuordnung erfolgt im Assistenten für die Systemzuordnung:

- Inventar – Alle Assistenten – Systemzuordnung

In der Administration wird unter Zuordnungskriterien eine entsprechende Regel für den Standort München definiert.



The screenshot shows the 'Systemzuordnungskriterien' configuration page in the Docusnap 11 Administration interface. The page title is 'Docusnap 11 - Administration (Verwaltung, Anpassung und Erweiterung von Docusnap)'. The left sidebar contains navigation options: Allgemein, Inventar (selected), Customizing, IT-Assets, Diagramme, IT-Abhängigkeiten, Lizenzmanagement, Connect Legacy, and Optionen. The main content area is titled 'Systemzuordnungskriterien' and includes the following fields and table:

Name: Munich - 192.168.0.0/24 Firma: Docusnap Sports

Text Deutsch: Munich - 192.168.0.0/24 Text Englisch: Munich - 192.168.0.0/24

UND/ODER	FELD	OPERATOR	WERT
+	Netzwerk	=	192.168.0.0/24

Buttons: Neu, Löschen, Speichern

CriteriaName list:

- SNMP in HQ
- DC's in HQ
- Berlin - 192.168.1.0/24
- Munich - 192.168.0.0/24 (highlighted)

Abbildung 1 - Zuordnungskriterium München

Im Anschluss muss diese dem Standort München im Systemzuordnungsassistenten zugeordnet werden.

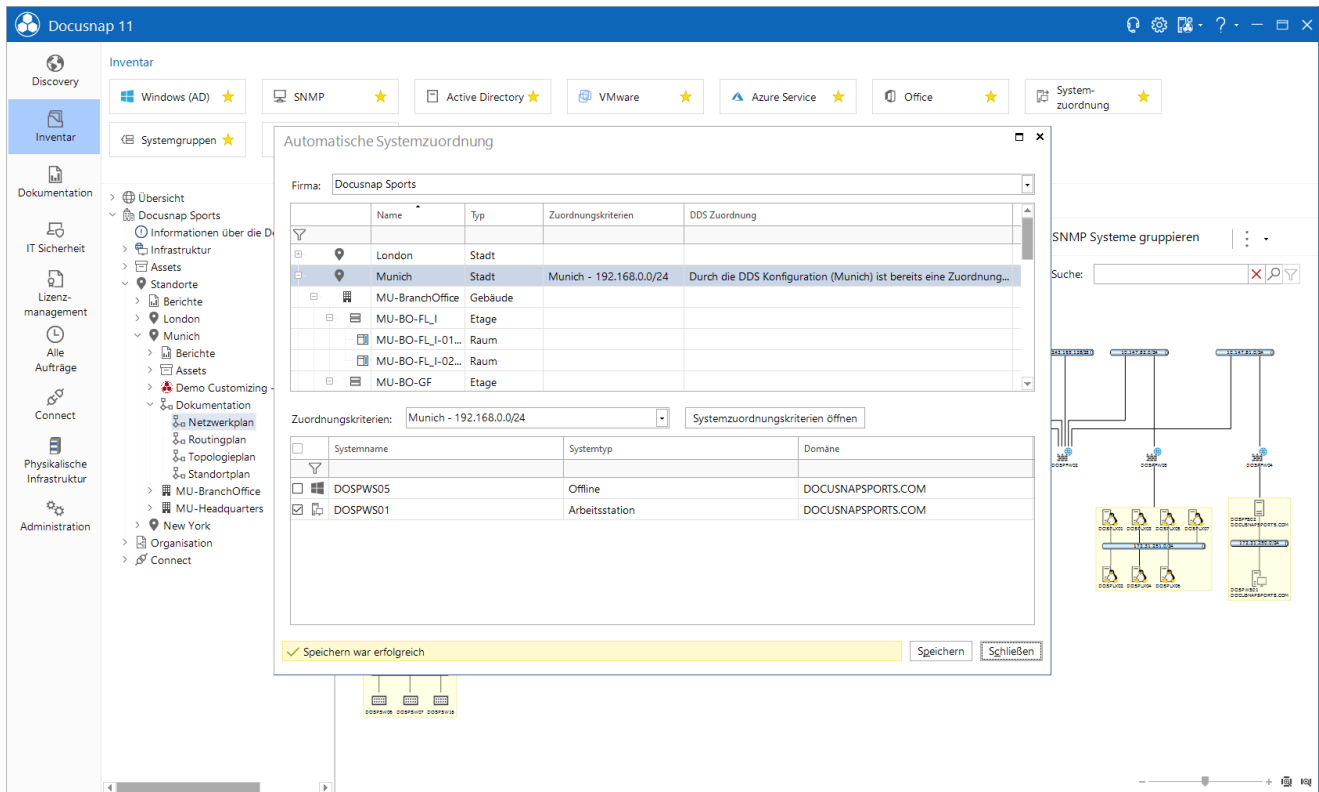


Abbildung 2 - Systemzuordnung

3.2 DOCUSNAP DISCOVERY SERVICE

Mit Hilfe der Verwendung eines Docusnap Discovery Service können Systeme automatisch einem Standort zugewiesen werden. Dazu wird ein entsprechender Discovery Service konfiguriert und dem Standort zugewiesen. Die nachfolgende Abbildung zeigt, dass dem Discovery Service Munich der Standort Munich zugeordnet wurde. Somit werden nun Systeme, die dieser Discovery Service inventarisiert und noch keinem Standort zugewiesen wurden, dem Standort Munich zugeordnet.

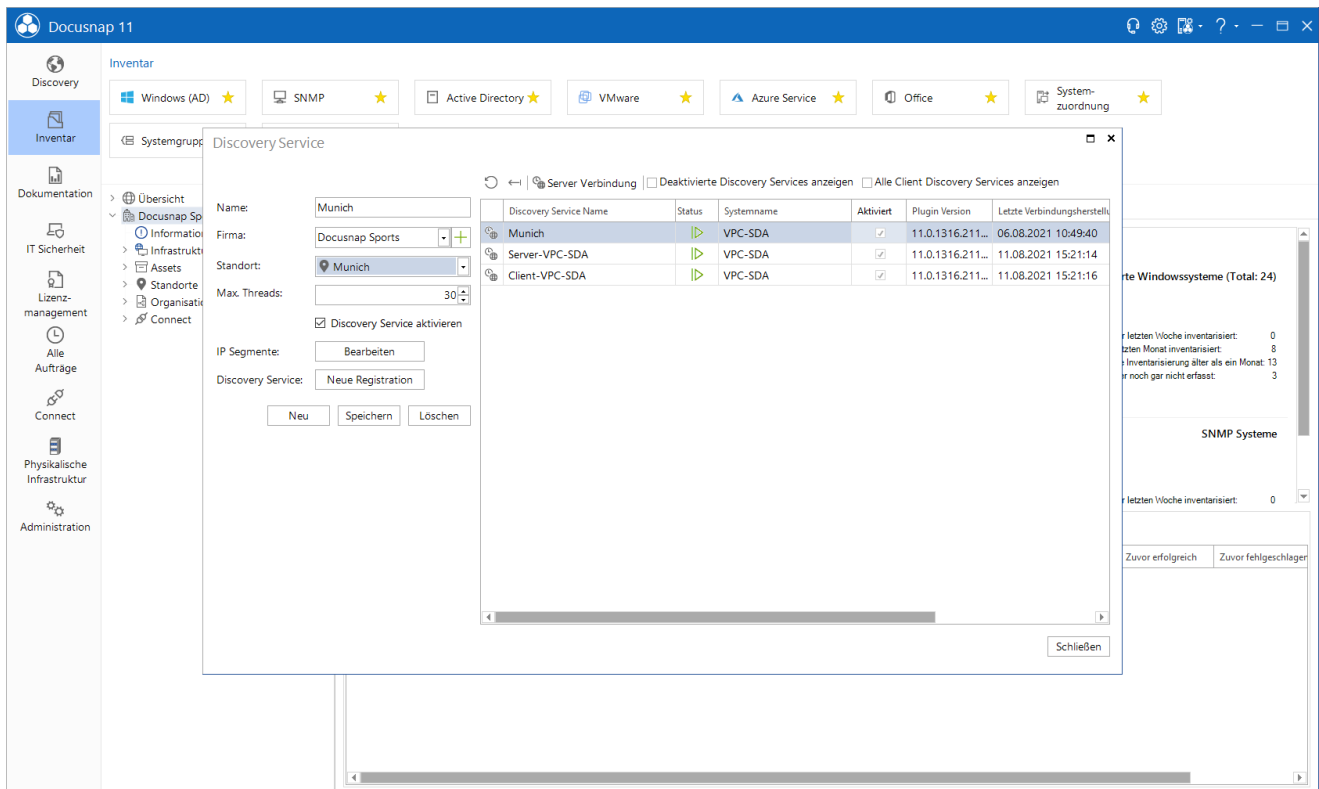


Abbildung 3 - Docusnap Discovery Service

3.3 EINGABEMASKE

Systeme können über die dazugehörige Eingabemaske einem Standort zugewiesen werden. Dazu wählen Sie ein beliebiges System aus und öffnen dessen Eingabemaske. In der folgenden Abbildung sehen Sie, dass das System DOSPWS01 dem Standort Munich zugeordnet ist.

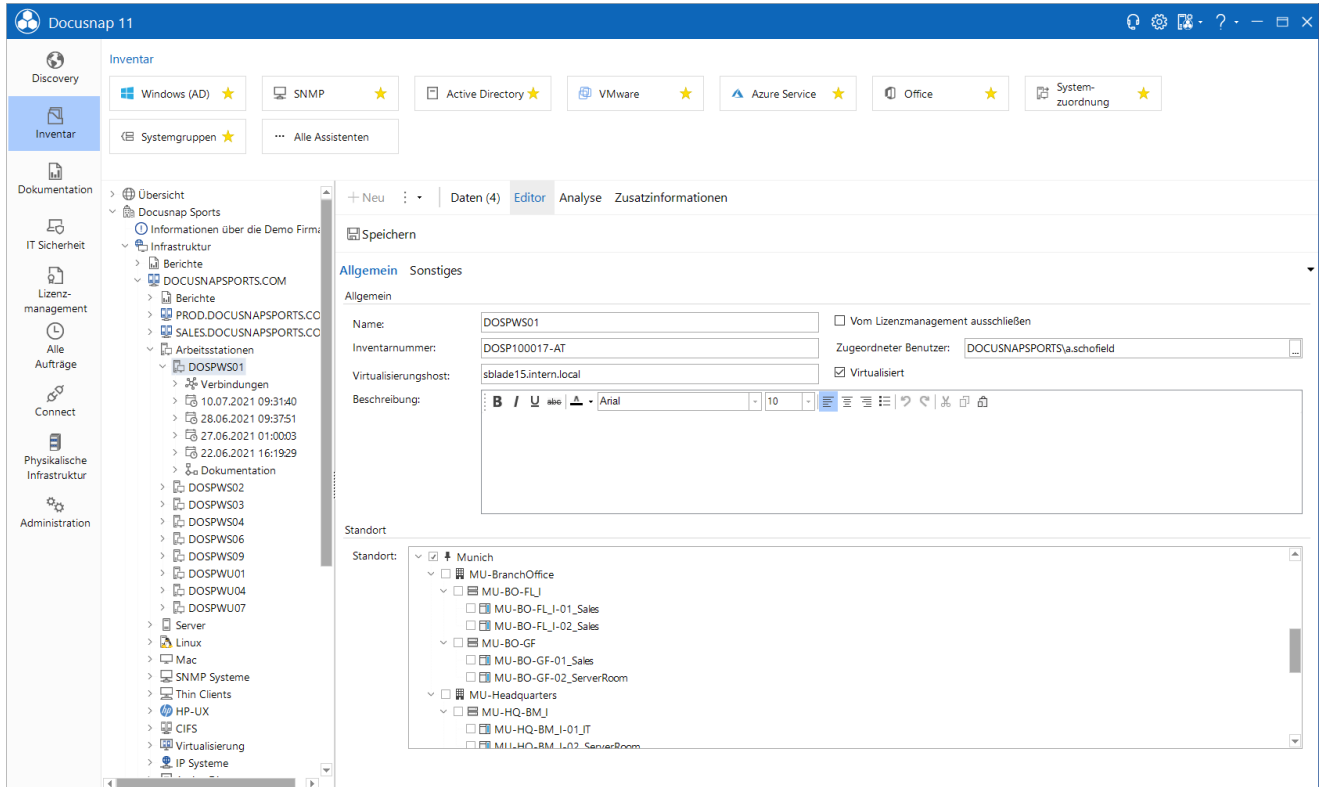


Abbildung 4 - Eingabemaske

3.4 SYSTEMZUORDNUNGSDIALOG

Über den Systemzuordnungsdialog können Systeme manuell einem Standort zugeordnet werden. Dieser eignet sich besonders, wenn mehrere Systeme zugeordnet werden müssen.

- Inventar – Alle Assistenten – Systemzuordnung

Dabei ist zu beachten, dass nur noch Systeme zur Auswahl stehen, die noch keinem Standort zugeordnet wurden. Alle anderen Systeme stehen nicht zur Auswahl und müssen zuvor vom bestehenden Standort gelöst werden.

Automatische Systemzuordnung □ ×

Firma:

	Name	Typ	Zuordnungskriterien	DDS Zuordnung
🔍				
📍	London	Stadt		
📍	Munich	Stadt	Munich - 192.168.0.0/24	Durch die DDS Konfiguration (Munich) ist bereits eine Zuordnung...
🏢	MU-BranchOffice	Gebäude		
📄	MU-BO-FL_I	Etage		
📄	MU-BO-FL_I-01...	Raum		
📄	MU-BO-FL_I-02...	Raum		
📄	MU-BO-GF	Etage		

Zuordnungskriterien:

<input type="checkbox"/>	Systemname	Systemtyp	Domäne
🔍			
<input type="checkbox"/>	DOSPWS05	Offline	DOCUSNAPSPORTS.COM
<input checked="" type="checkbox"/>	DOSPWS01	Arbeitsstation	DOCUSNAPSPORTS.COM

⚠ Die Zuordnung über Systemzuordnungskriterien hat Vorrang gegenüber der DDS Standort Konfiguration

Abbildung 5 - Automatische Systemzuordnung

4. BEISPIELHAFTE AUSWERTUNGEN

Die Standortzuordnung kann im Anschluss genutzt werden, um Auswertungen auf bestimmte Standorte einzuschränken. So können Sie z.B. standortspezifische Pläne (auch rekursiv) erstellen.

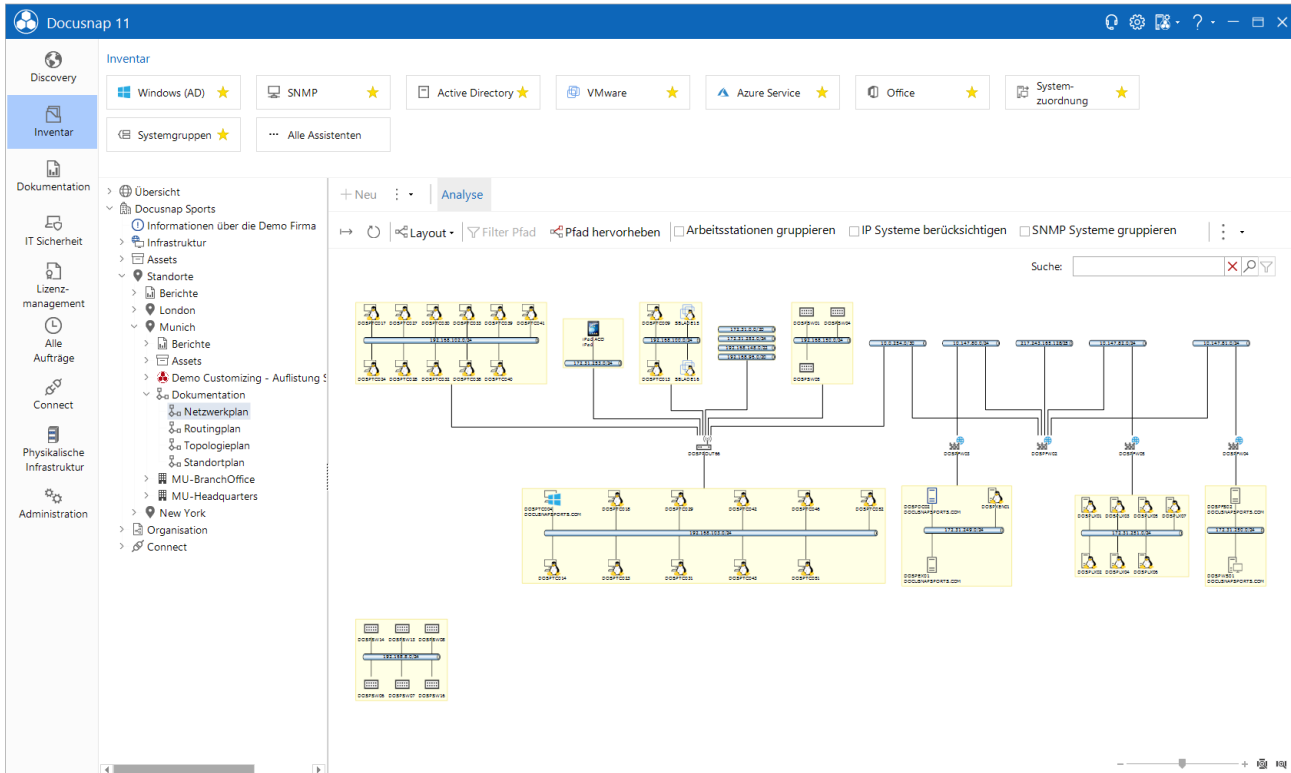


Abbildung 6 - Standortspezifischer Netzwerkplan

ABBILDUNGSVERZEICHNIS

ABBILDUNG 1 - ZUORDNUNGSKRITERIUM MÜNCHEN	7
ABBILDUNG 2 - SYSTEMZUORDNUNG	8
ABBILDUNG 3 - DOCUSNAP DISCOVERY SERVICE	9
ABBILDUNG 4 - EINGABEMASKE	10
ABBILDUNG 5 - AUTOMATISCHE SYSTEMZUORDNUNG.....	11
ABBILDUNG 6 - STANDORTSPEZIFISCHER NETZWERKPLAN.....	12

VERSIONSHISTORIE

Datum	Beschreibung
12.08.2021	Version 1.0 – HowTo erstellt
