



DocuSnap X - Server Migration

Umzug von DocuSnap X auf einen neuen Server

TITEL Docusnap X - Server Migration
AUTOR Docusnap Consulting
DATUM 18.12.2018
VERSION 1.0 | gültig ab 12.10.2018

Die Weitergabe, sowie Vervielfältigung dieser Unterlage, auch von Teilen, Verwertung und Mitteilung ihres Inhaltes ist nicht gestattet, soweit nicht ausdrücklich durch die itelio GmbH zugestanden. Zuwiderhandlung verpflichtet zu Schadenersatz. Alle Rechte vorbehalten.

This document contains proprietary information and may not be reproduced in any form or parts whatsoever, nor may be used by or its contents divulged to third parties without written permission of itelio GmbH. All rights reserved.

INHALTSVERZEICHNIS

1.	Einleitung	4
2.	Vorbereitung	5
2.1	Beenden von Docusnap	5
2.2	Sicherung der Docusnap Pfade	6
2.3	Sicherung der Docusnap Datenbank	8
3.	Migration	10
3.1	Wiederherstellung der Docusnap Datenbank	10
3.2	Installation von Docusnap	11
4.	Nacharbeiten	12
4.1	Bereinigung der Discovery Services	12
4.2	Bearbeiten der geplanten Aufträge	14
4.3	Prüfen auf Funktionsfähigkeit	15

1. Einleitung

Diese Anleitung führt Sie durch die folgenden Migrationsszenarien von Docusnap X:

- **Windows Client zu Windows Server**
Docusnap ist auf Ihrem Client installiert und soll nun auf einem Server eingerichtet werden.
- **Windows Server zu Windows Server**
Docusnap ist bereits in Ihrer Umgebung im Einsatz und soll nun auf einen neuen Server umgezogen werden.

Dieses HowTo umfasst nebst der Migration selbst, auch die notwendigen sowie optionalen Vor- und Nacharbeiten.

2. Vorbereitung

2.1 Beenden von Docusnap

Im ersten Schritt werden der Docusnap Server (Windows Dienst) und der Docusnap Client (Anwendung) auf dem Server beendet. Um den Docusnap Server zu beenden wechseln Sie zu dem Reiter Automatisierung.

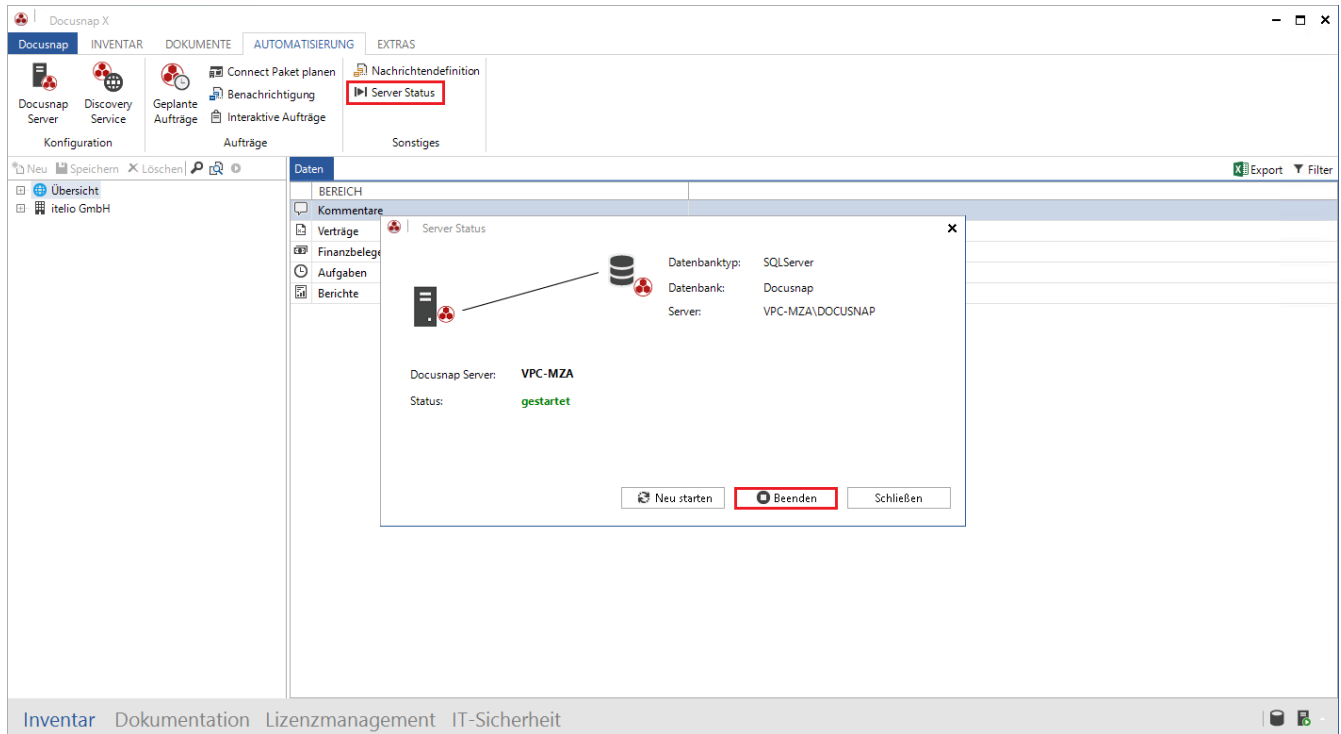


Abbildung 1 - Docusnap Server beenden

OPTIONAL

Bitte beachten Sie bei Verwendung eines Microsoft SQL oder SQL Express Servers, dass alle aktiven Verbindungen zur Datenbank getrennt werden müssen, bevor Sie mit der Migration von Docusnap beginnen. Das bedeutet alle Docusnap Client Anwendungen müssen geschlossen werden.

2.2 Sicherung der Docusnap Pfade

Die Systempfade wurden nach der Installation von Docusnap festgelegt.

Wurden die Pfade nicht konfiguriert, befinden diese sich im User Verzeichnis, des Benutzers, welcher Docusnap installiert hat:

`C:\Users\BENUTZERNAME\AppData\Roaming\Docusnap\`

Haben Sie die Systempfade von Docusnap angepasst finden Sie diese in den allgemeinen Optionen unter Systempfade.

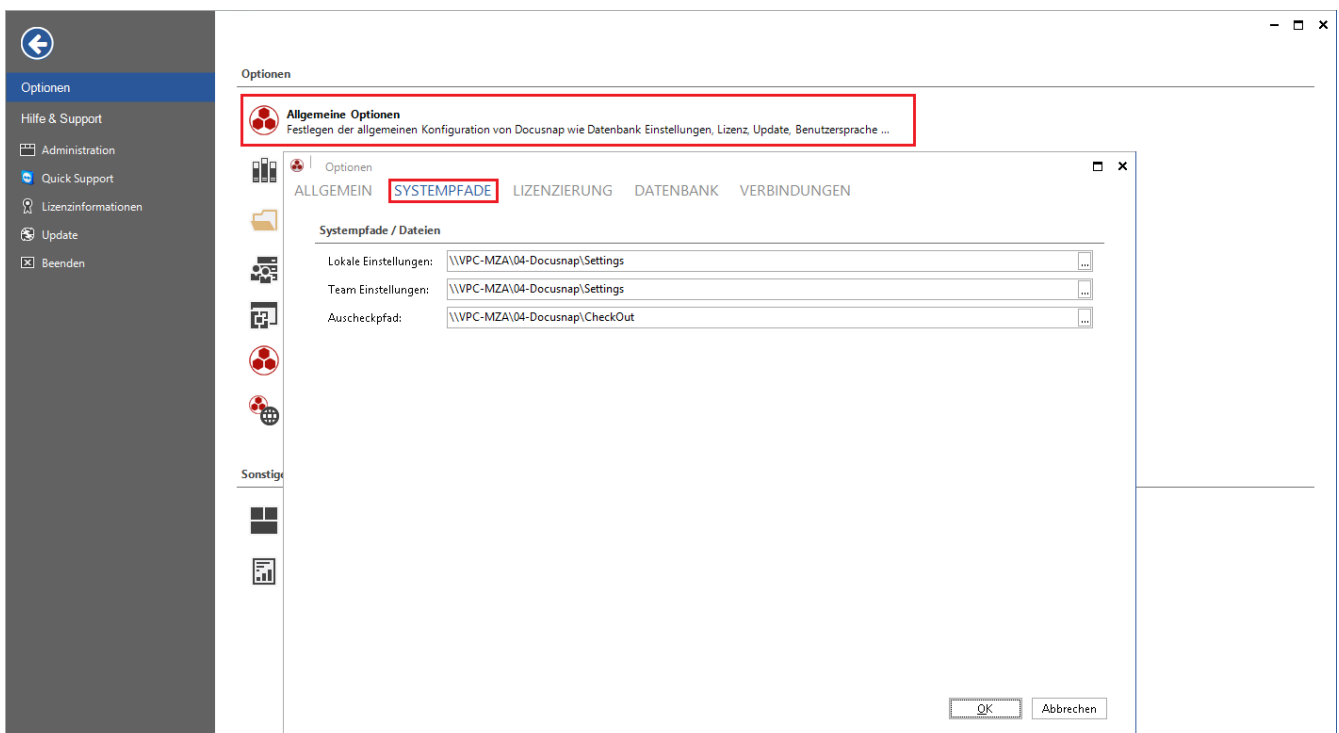


Abbildung 2 - Systempfade

Den Pfad für die Schlüsseldatei finden Sie im Reiter Datenbank.

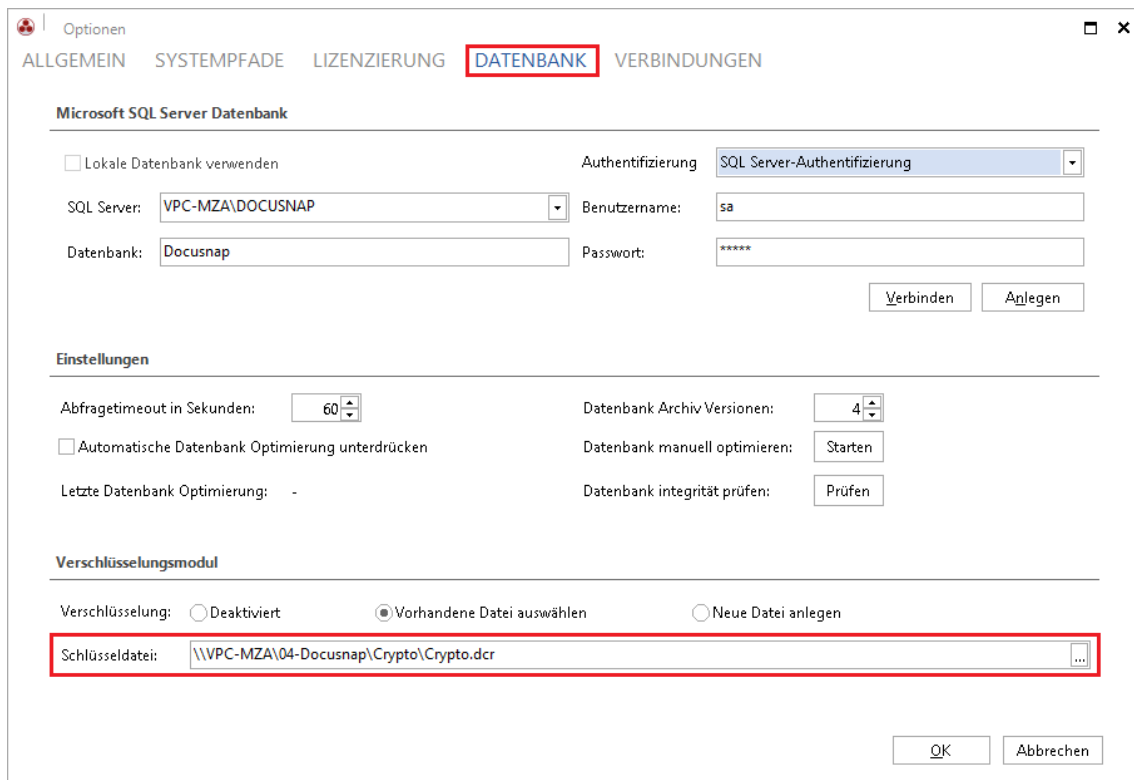


Abbildung 3 - Schlüsseldatei Pfad

Der Dokumentationspfad befindet sich bei den Dokumentationsoptionen im Reiter Allgemein.

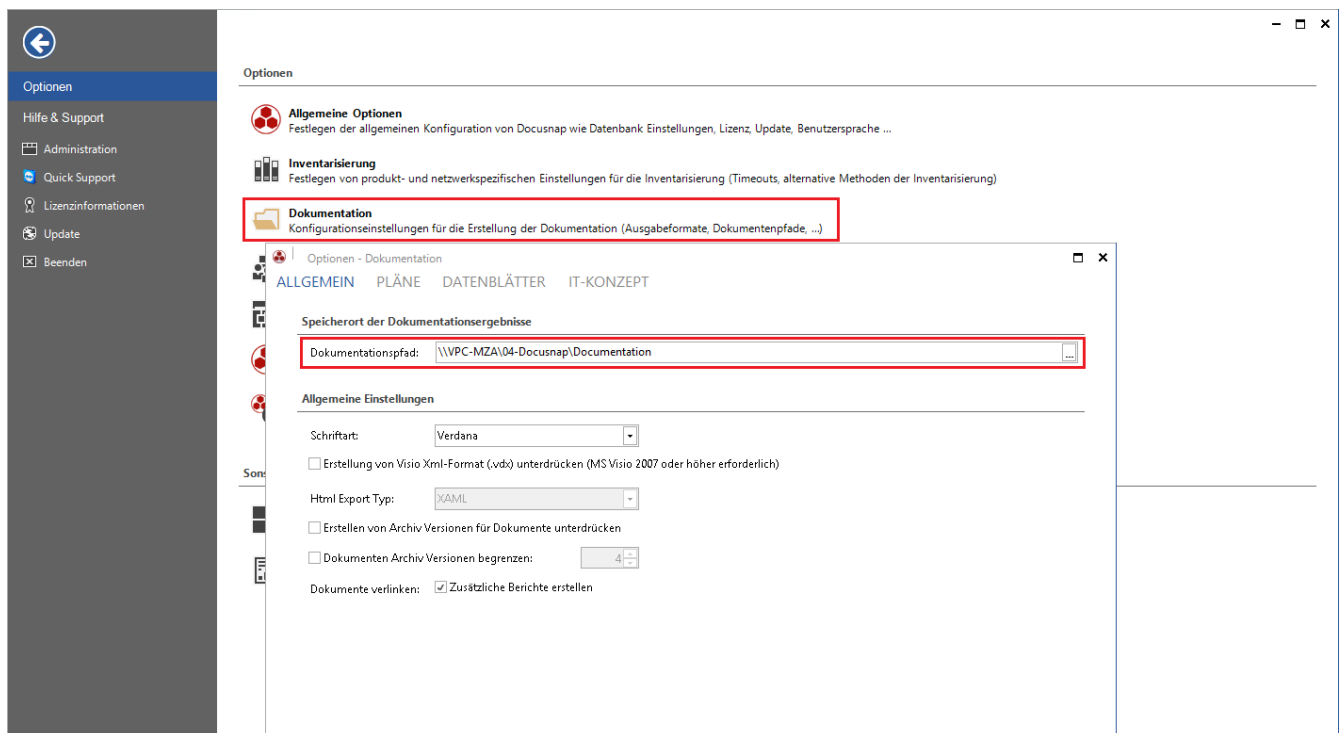


Abbildung 4 - Dokumentationspfad

Kopieren Sie alle Ordner aus den oben genannten Pfaden auf den neuen Docusnap Server oder eine andere zentrale Freigabe. Gegebenenfalls muss noch eine Freigabe für diese Ordner angelegt werden.

WICHTIG

Sind die Pfade auf eine zentrale Freigabe festgelegt, welche auch nach dem Serverumzug noch verfügbar ist, müssen Sie die Daten nicht verschieben, sondern können auf dem neuen Docusnap Server die bestehenden Pfade eintragen.

2.3 Sicherung der Docusnap Datenbank

WICHTIG

Bitte beachten Sie bei Verwendung eines zentralen Microsoft SQL oder SQL Express Server, dass dieser Schritt übersprungen werden kann. Die Datenbank muss lediglich bei dem neuen Docusnap Server angegeben werden.

Um eine Microsoft SQL-Server Datenbanksicherung durchzuführen, wird das Microsoft SQL Management Studio verwendet. Führen Sie hierfür das Management Studio auf dem SQL Server aus oder verbinden Sie sich mit dem Management Studio zum SQL Server.

Im Microsoft SQL Management Studio wählen Sie Ihre Docusnap Datenbank aus und können per Rechtsklick unter Tasks -> Sichern den Assistenten zum Sichern der Datenbank starten.

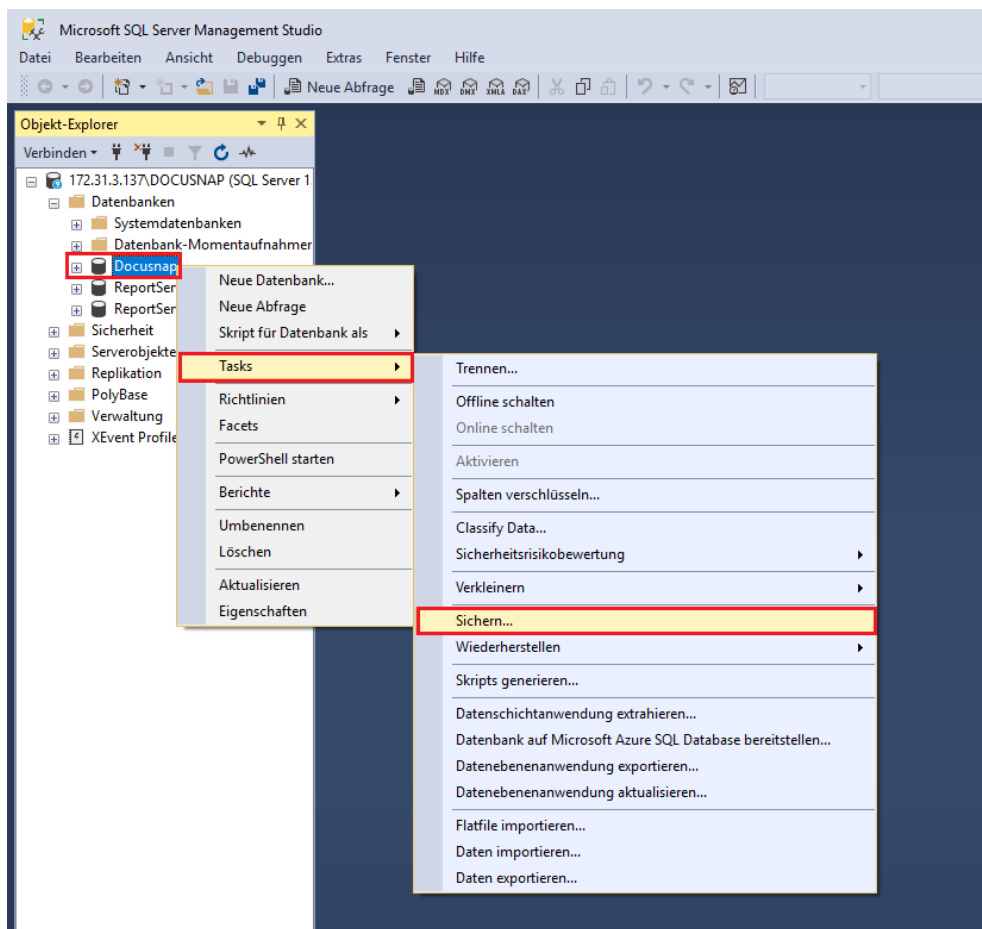


Abbildung 5 - Datenbank Sicherungsassistent starten

Im Bereich Quelle können Sie die zu sichernde Datenbank sowie den Sicherungstyp auswählen. In diesem Fall soll eine vollständige Sicherung durchgeführt werden.

Als Ziel wählen Sie Datenträger aus und können über Hinzufügen den Sicherungspfad festlegen.

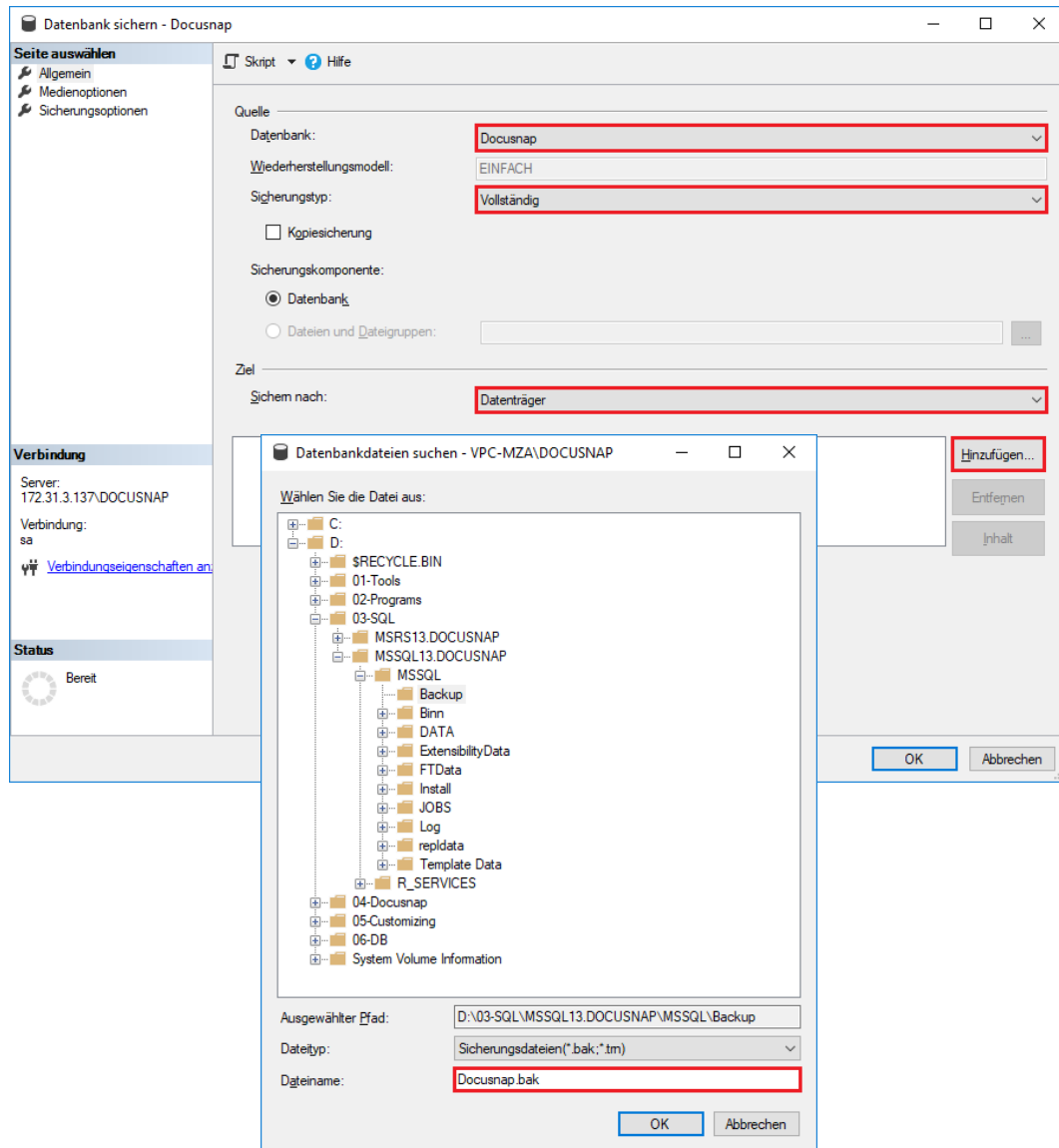


Abbildung 6 - Datenbanksicherung vorbereiten

Bitte beachten Sie hierbei, dass Sie den Dateinamen mit der Dateierdung .bak angeben, da ansonsten das Backup bei der Wiederherstellung nicht erscheint.

3. Migration

3.1 Wiederherstellung der Docusnap Datenbank

WICHTIG

Auch diesen Teil können Sie überspringen, wenn Sie den Schritt 2.3 Sicherung der Docusnap Datenbank bereits übersprungen haben.

Für die Wiederherstellung der Datenbank wird ebenfalls das Microsoft SQL Management Studio verwendet.

Im SQL Management Studio wählen Sie den Überpunkt Datenbanken mit Rechtsklick aus und öffnen den Wiederherstellungsassistenten indem Sie Datenbank wiederherstellen auswählen.

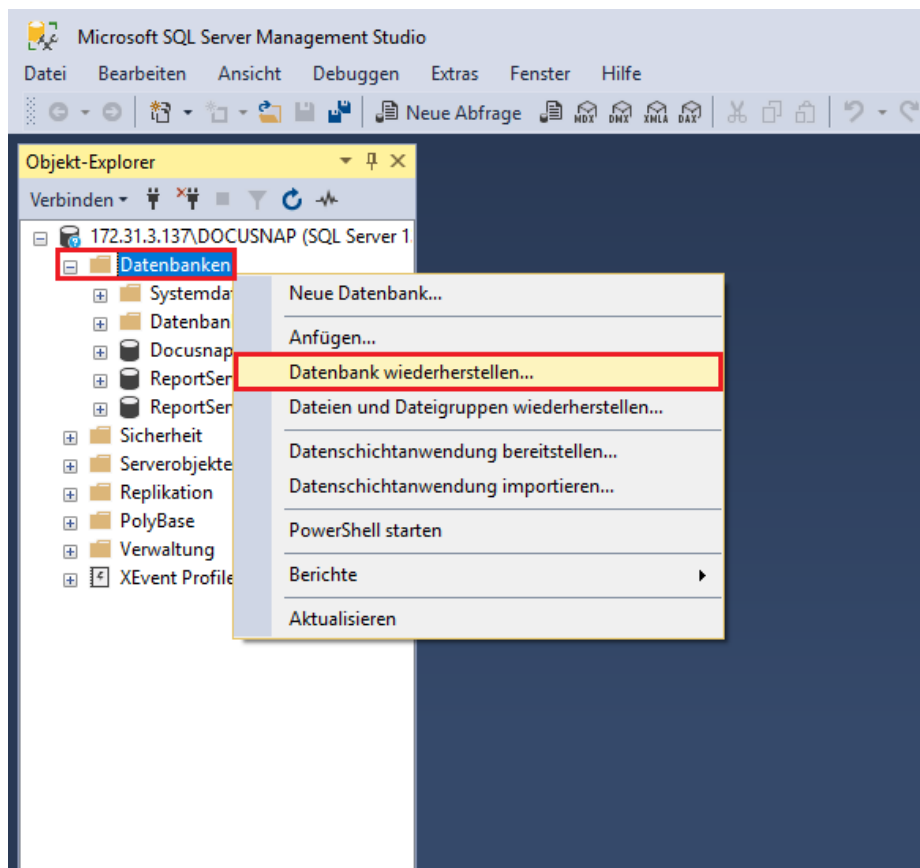


Abbildung 7 - Datenbank Wiederherstellungsassistent starten

Im Assistenten wechseln Sie von Datenbank auf Medium. Nun haben Sie die Option per Klick auf den Button mit den drei Punkten den Wiederherstellungspfad anzugeben. Nachdem Sie die Datenbanksicherungsdatei ausgewählt und mit OK bestätigt haben werden die Informationen der Datenbank eingelesen und angezeigt.

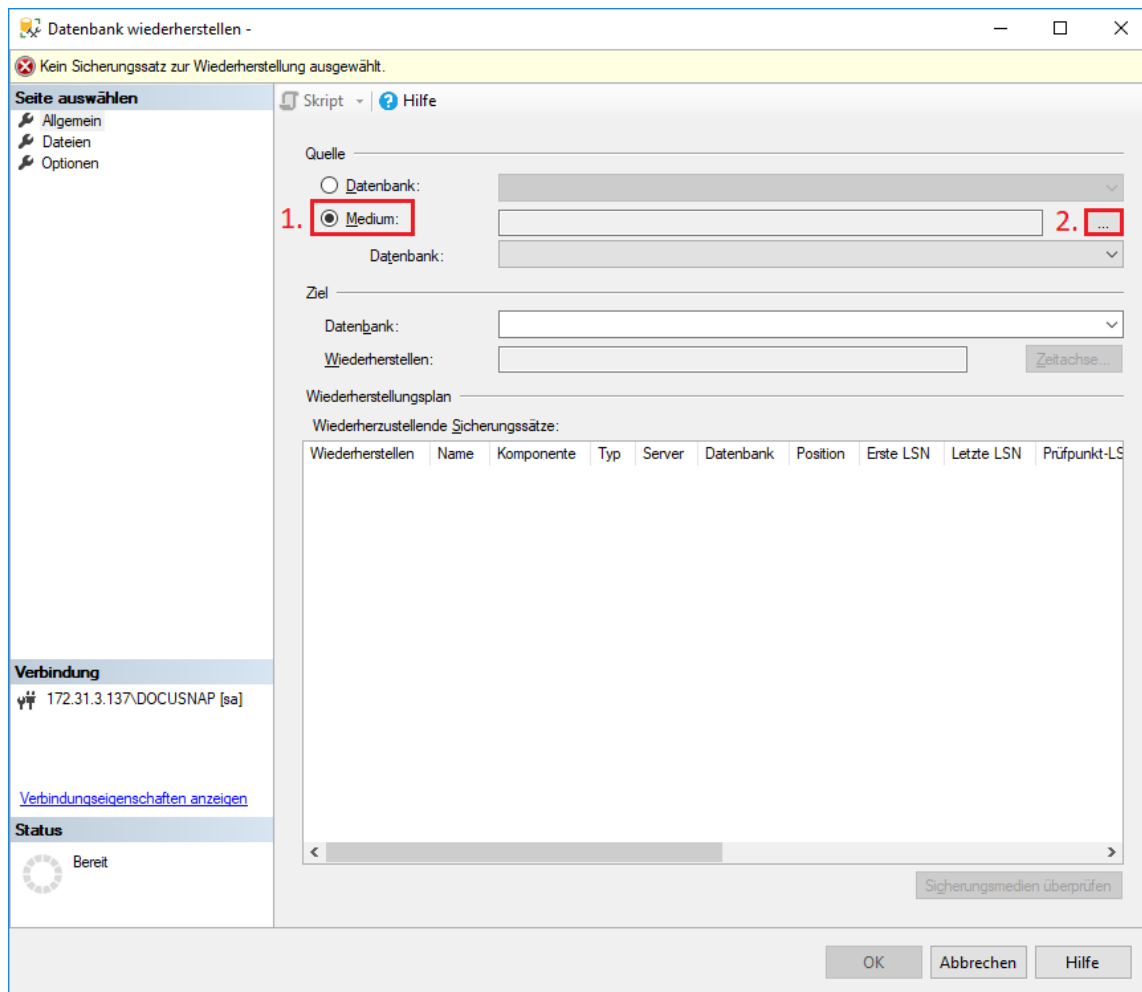


Abbildung 8 - Datenbank auswählen

Bitte beachten Sie die SQL Kompatibilität und dass ein Downgrade der SQL-Datenbank auf eine ältere Version nicht möglich ist.

WICHTIG

Falls es zu Problemen bei der Wiederherstellung kommt, führen Sie das Management Studio bitte als Administrator aus.

3.2 Installation von Docusnap

Die Installation von Docusnap können Sie mit Hilfe des HowTos Installation und Konfiguration durchführen.

Das HowTo finden Sie [HIER](#).

4. Nacharbeiten

4.1 Bereinigung der Discovery Services

OPTIONAL

Wenn Sie mit einer neuen Datenbank arbeiten entfällt dieser Schritt, da keine alten Einträge in der Datenbank vorhanden sind.

Nachdem Sie Docusnap auf dem neuen Server installiert und konfiguriert haben, müssen die Discovery Services des alten Docusnap Servers gelöscht werden.

Alle Discovery Services können Sie sich im Reiter Automatisierung -> Discovery Services oder im Docusnap Menü -> Discovery Services anzeigen lassen.

Bitte aktivieren Sie die folgenden Optionen:

- Deaktivierte Discovery Services anzeigen
- Alle Client Discovery Services anzeigen

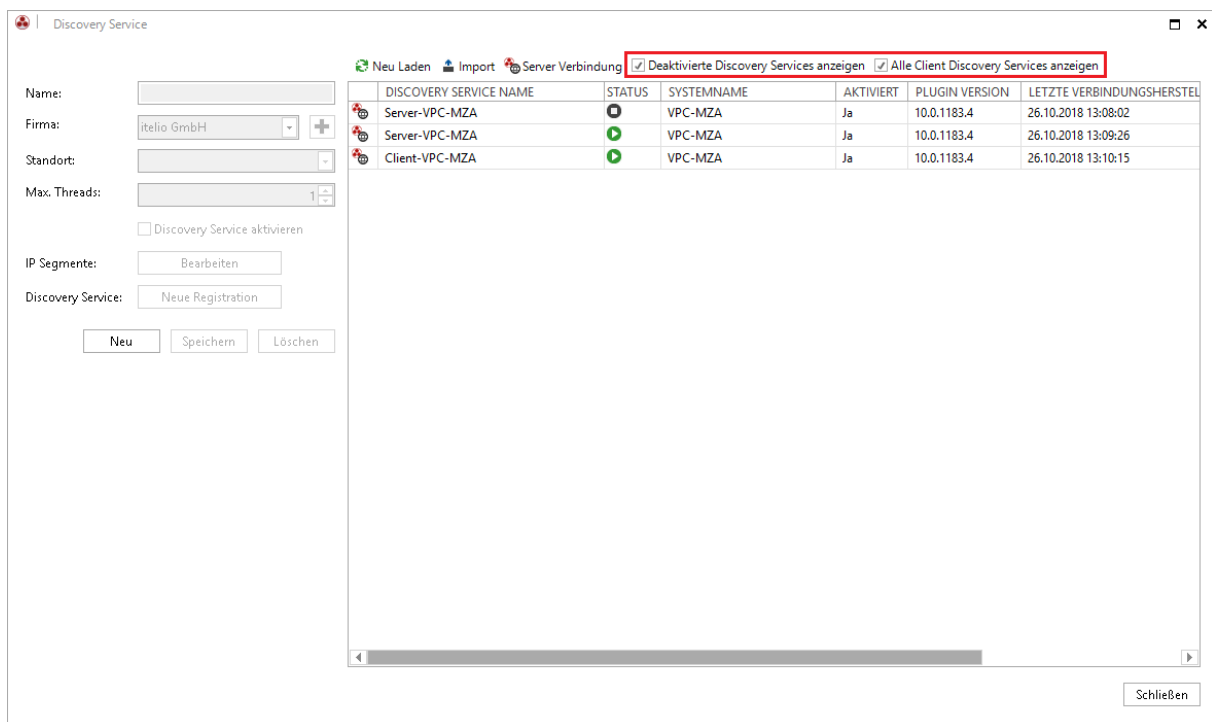


Abbildung 9 - Alle Discovery Services anzeigen

Einen Discovery Service können Sie löschen, indem Sie den entsprechenden Discovery Service auswählen und daraufhin den Löschen-Button verwenden und dies mit Ja bestätigen.

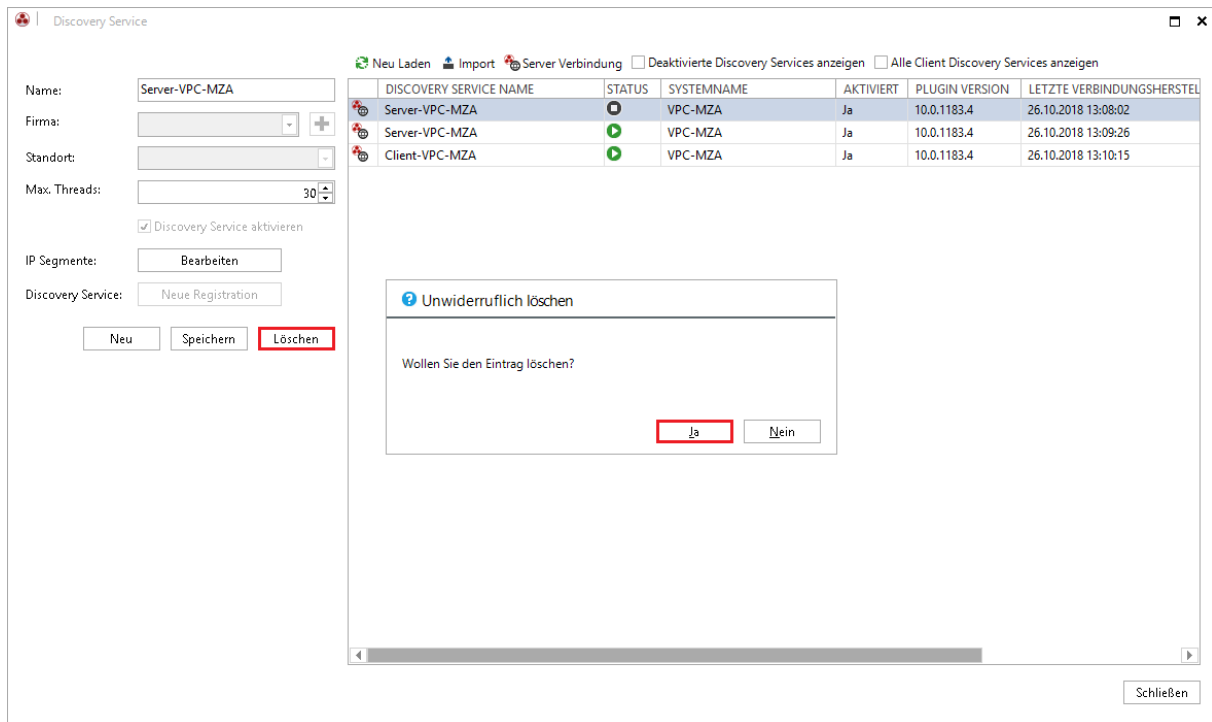


Abbildung 10 - Discovery Service löschen

4.2 Bearbeiten der geplanten Aufträge

Die geplanten Aufträge finden Sie ebenfalls im Reiter Automatisierung. Nachdem Sie die Auftragsverwaltung gestartet haben, wird bei den Aufträgen, bei denen der alte Docusnap Server als Discovery Service hinterlegt wurde, ein Fragezeichen angezeigt. Die Zuordnung zum Discovery Service fehlt, da dieser nicht mehr vorhanden ist.

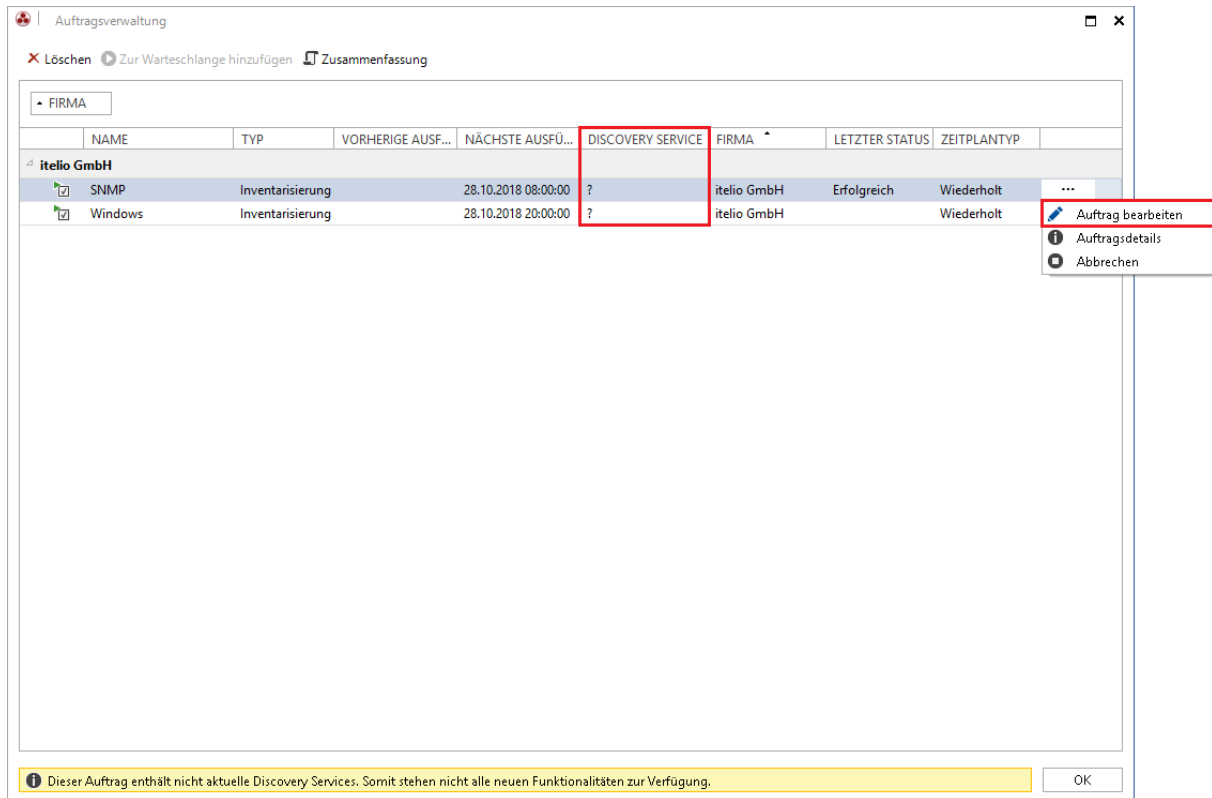
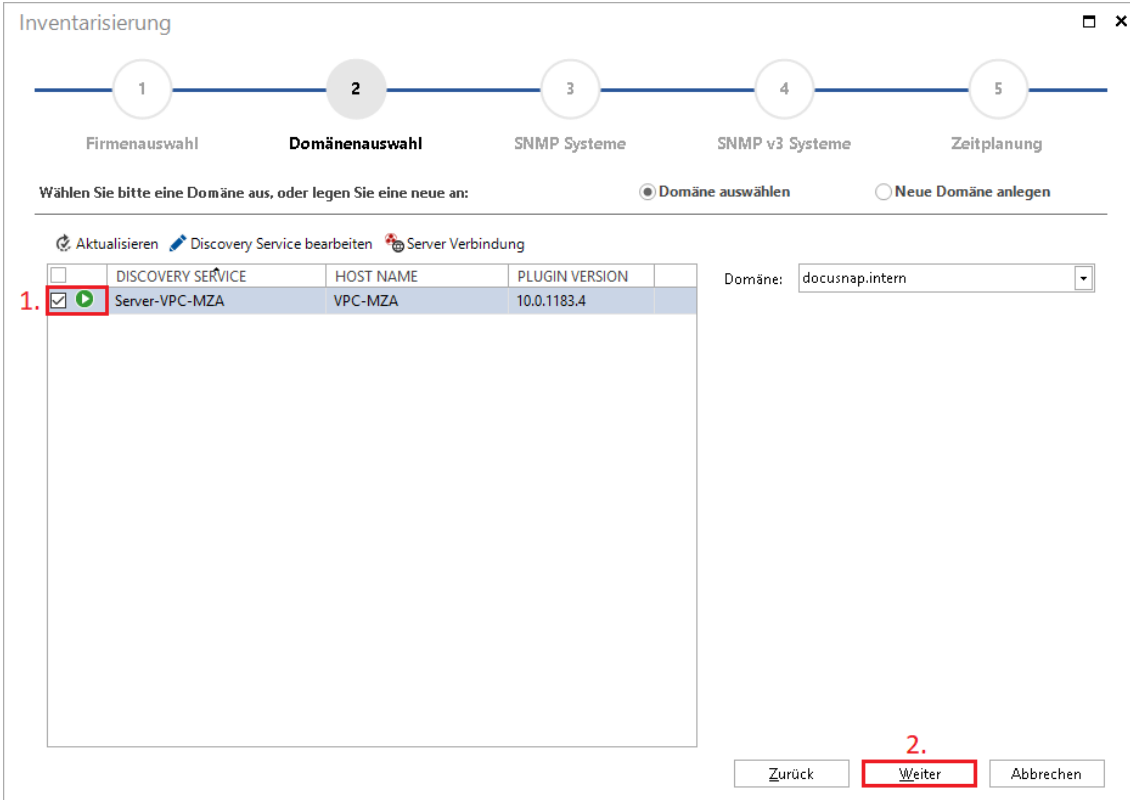


Abbildung 11 – Auftragsverwaltung

Damit bei den Aufträgen wieder ein Discovery Service hinterlegt ist, müssen die entsprechenden Aufträge erneut bearbeitet werden. Hierbei können Sie den neuen Server Discovery Service auswählen.



Inventarisierung

1 2 3 4 5

Firmenauswahl Domänenauswahl SNMP Systeme SNMP v3 Systeme Zeitplanung

Wählen Sie bitte eine Domäne aus, oder legen Sie eine neue an: Domäne auswählen Neue Domäne anlegen

	DISCOVERY SERVICE	HOST NAME	PLUGIN VERSION
1. <input checked="" type="checkbox"/>	Server-VPC-MZA	VPC-MZA	10.0.1183.4

Domäne: docusnap.intern

Abbildung 12 - Auftrag bearbeiten

4.3 Prüfen auf Funktionsfähigkeit

Der Docusnap Server Umzug ist nun abgeschlossen.

Wir bitten Sie dennoch um eine Prüfung der Vollständigkeit und Funktionstüchtigkeit der neuen Docusnap Instanz.

ABBILDUNGSVERZEICHNIS

ABBILDUNG 1 - DOCUSNAP SERVER BEENDEN	5
ABBILDUNG 2 - SYSTEMPFADE	6
ABBILDUNG 3 - SCHLÜSSELDATEI PFAD	7
ABBILDUNG 4 - DOKUMENTATIONSPFAD	7
ABBILDUNG 5 - DATENBANK SICHERUNGSASSISTENT STARTEN.....	8
ABBILDUNG 6 - DATENBANKSICHERUNG VORBEREITEN.....	9
ABBILDUNG 7 - DATENBANK WIEDERHERSTELLUNGSASSISTENT STARTEN	10
ABBILDUNG 8 - DATENBANK AUSWÄHLEN	11
ABBILDUNG 9 - ALLE DISCOVERY SERVICES ANZEIGEN.....	12
ABBILDUNG 10 - DISCOVERY SERVICE LÖSCHEN	13
ABBILDUNG 11 – AUFTRAGSVERWALTUNG	14
ABBILDUNG 12 - AUFTRAG BEARBEITEN	15

VERSIONSHISTORIE

Datum	Beschreibung
12.10.2018	Version 1.0 – Erste Erstellung des HowTos
